



**Администрация городского округа Сокольский
Нижегородской области**

ПОСТАНОВЛЕНИЕ

от 27 февраля 2017 года

№ 104

Об организации работы региональной навигационно-информационной системы Нижегородской области на территории городского округа Сокольский Нижегородской области

В соответствии с постановлением Правительства Нижегородской области от 06 августа 2013 года № 515 "О создании региональной навигационно-информационной системы Нижегородской области на базе технологий ГЛОНАСС или ГЛОНАСС/GPS", администрация городского округа Сокольский Нижегородской области постановляет:

1. Утвердить прилагаемые:

1.1. Регламент работы региональной навигационно-информационной системы Нижегородской области на территории городского округа Сокольский Нижегородской области;

1.2. Регламент работы подсистемы мониторинга и управления школьными автобусами на территории городского округа Сокольский Нижегородской области;

1.3. Регламент работы подсистемы мониторинга и управления пассажирскими перевозками на автомобильном транспорте, техникой жилищно-коммунального хозяйства, включая снегоуборочные машины, мусоровозы и другие, на территории городского округа Сокольский Нижегородской области.

2. Рекомендовать ГБУЗ НО «Сокольская ЦРБ» разработать и утвердить регламент работы подсистемы навигационно-информационной

автоматизированной системы обмена информацией, обработки вызовов и управления с использованием аппаратуры спутниковой навигации ГЛОНАСС или ГЛОНАСС/GPS транспортными средствами скорой и неотложной медицинской помощи на территории городского округа Сокольский Нижегородской области.

3. Подведомственным организациям и учреждениям городского округа Сокольский Нижегородской области принять меры по оснащению навигационно-связным оборудованием ГЛОНАСС или ГЛОНАСС/GPS находящихся в эксплуатации (вводимых в эксплуатацию) транспортных средств закрепленных за ними в установленном порядке.

4. Подведомственным организациям и учреждениям городского округа Сокольский Нижегородской области организовать совместно с оператором РНИС Нижегородской области подключение к РНИС Нижегородской области необходимого количества автоматизированных рабочих мест диспетчера и диспетчерских служб.

5. Управлению делами администрации городского округа обеспечить опубликование настоящего постановления в районной газете «Сельская новь» и размещение на официальном сайте органов местного самоуправления городского округа Сокольский Нижегородской области.

6. Контроль за исполнением постановления возложить на первого заместителя главы администрации городского округа Сокольский В.А.Григорьева.

Глава администрации

И.В.Бобров

УТВЕРЖДЕН
постановлением администрации
городского округа Сокольский
Нижегородской области
от 27.02.2017 № 104

РЕГЛАМЕНТ
работы региональной навигационно-информационной системы на
территории городского округа Сокольский Нижегородской области
(далее – Регламент)

I. Общие положения

1.1. Настоящий Регламент определяет порядок подключения и принципы работы региональной навигационно-информационной системы Нижегородской области на территории городского округа Сокольский Нижегородской области (далее - РНИС), созданной в рамках государственной программы "Информационное общество Нижегородской области", утвержденной постановлением Правительства Нижегородской области от 30 апреля 2014 года № 300, и постановления Правительства Нижегородской области от 6 августа 2013 года № 515 "О создании региональной навигационно-информационной системы Нижегородской области на базе технологий ГЛОНАСС или ГЛОНАСС/GPS".

1.2. Использование региональной навигационно-информационной системы Нижегородской области осуществляется в соответствии с Федеральным законом от 17 июля 2006 года № 149-ФЗ "Об информации, информационных технологиях и о защите информации", Федеральным законом от 14 февраля 2009 года № 22-ФЗ "О навигационной деятельности", Указом Президента Российской Федерации от 17 мая 2007 года № 638 "Об использовании глобальной навигационной спутниковой системы ГЛОНАСС в интересах социально-экономического развития Российской Федерации", постановлением Правительства Российской Федерации от 25 августа 2008 года

№ 641 "Об оснащении транспортных, технических средств и систем аппаратурой спутниковой навигации ГЛОНАСС или ГЛОНАСС/GPS", постановлением Правительства Российской Федерации от 02 апреля 2012 года № 280 "Об утверждении положения о лицензировании перевозок пассажиров автомобильным транспортом, оборудованным для перевозок более 8 человек (за исключением случая, если указанная деятельность осуществляется по заказам либо для собственных нужд юридического лица или индивидуального предпринимателя)", постановлением Правительства Российской Федерации от 21 декабря 2012 года № 1367 "Об утверждении Правил предоставления и распределения в 2013 - 2014 годах субсидий из федерального бюджета бюджетам субъектов Российской Федерации на информационно-навигационное обеспечение автомобильных маршрутов по транспортным коридорам "Север - Юг" и "Восток - Запад", приказом Министерства транспорта Российской Федерации от 9 марта 2010 года № 55 "Об утверждении Перечня видов автомобильных транспортных средств, используемых для перевозки пассажиров и опасных грузов, подлежащих оснащению аппаратурой спутниковой навигации ГЛОНАСС или ГЛОНАСС/GPS", приказом Министерства транспорта Российской Федерации от 31 июля 2012 года № 285 "Об утверждении требований к средствам навигации, функционирующим с использованием навигационных сигналов системы ГЛОНАСС или ГЛОНАСС/GPS и предназначенным для обязательного оснащения транспортных средств категории М, используемых для коммерческих перевозок пассажиров, и категории №, используемых для перевозки опасных грузов" (далее - Приказ № 285), приказом Министерства транспорта Российской Федерации от 01 февраля 2013 года № 19 "О мерах по реализации постановления Правительства Российской Федерации от 21 декабря 2012 года № 1367 "Об утверждении Правил предоставления и распределения в 2013 - 2014 годах субсидий из федерального бюджета бюджетам субъектов Российской Федерации на информационно-навигационное обеспечение автомобильных

маршрутов по транспортным коридорам "Север - Юг" и "Восток - Запад", постановлением Правительства Нижегородской области от 17 апреля 2006 года № 127 "Об утверждении Стратегии развития Нижегородской области до 2020 года", постановлением Правительства Нижегородской области от 06 августа 2013 года № 515 "О создании региональной навигационно-информационной системы Нижегородской области на базе технологий ГЛОНАСС или ГЛОНАСС/GPS", постановлением Правительства Нижегородской области от 30 апреля 2014 года № 300 "Об утверждении государственной программы "Информационное общество Нижегородской области".

II. Основные понятия, используемые в Регламенте

В настоящем Регламенте используются понятия в значениях, установленных постановлением Правительства Нижегородской области от 06 августа 2013 года № 515 "О создании региональной навигационно-информационной системы Нижегородской области на базе технологий ГЛОНАСС или ГЛОНАСС/GPS", а также следующие термины:

1) Координатор РНИС - орган исполнительной власти Нижегородской области, уполномоченный Правительством Нижегородской области на осуществление функции координатора работ по созданию, поддержанию, развитию и использованию РНИС Нижегородской области;

2) Координатор подсистемы РНИС - орган исполнительной власти Нижегородской области, уполномоченный Правительством Нижегородской области на осуществление функции координатора работ по созданию, поддержанию, развитию и использованию подсистемы РНИС;

3) Транспортные средства - транспортные средства, подлежащие оснащению аппаратурой спутниковой навигации ГЛОНАСС или ГЛОНАСС/GPS, используемые на территории Нижегородской области в соответствии с перечнем, установленным постановлением Правительства Нижегородской области от 06 сентября 2013 года № 627;

4) Собственник РНИС - обладатель информации, содержащейся в РНИС, обеспечивающий функционирование и развитие РНИС, - Правительство Нижегородской области;

5) Оператор РНИС Нижегородской области - уполномоченная организация Нижегородской области по осуществлению функций Единого многофункционального регионального навигационно-информационного центра Нижегородской области (далее - оператор РНИС);

6) Пользователи РНИС - юридические и физические лица, осуществляющие использование РНИС на основании соглашения (договора) на оказание услуг в сфере навигационной деятельности, заключенного с оператором РНИС. Пользователем РНИС может выступать специализированная организация, осуществляющая установку и обслуживание абонентского телепатического терминала на транспортное средство (далее - специализированная организация);

7) Владелец транспортного средства - юридическое лицо, индивидуальный предприниматель, являющиеся собственником транспортного средства;

8) Диспетчерская служба - юридическое лицо или индивидуальный предприниматель осуществляющие регистрацию и контроль за работой транспортных средств в процессе осуществления им транспортного обслуживания населения на основании договора о предоставлении информации из РНИС, заключенного с оператором РНИС;

9) Автоматизированное рабочее место диспетчера (АРМ) - оборудование для управления и мониторинга транспортных средств, подключенных к РНИС;

10) Абонентский телепатический терминал (АТТ) - бортовое навигационно-связное оборудование со спутниковым навигационным приемником ГЛОНАСС или ГЛОНАСС/GPS, устанавливаемое на транспортные средства для передачи телепатической информации;

11) Мониторинговая информация - информация, полученная в результате осуществления мониторинга транспортных средств, поступающая в РНИС через оператора РНИС с АТТ, установленного на транспортных средствах, накапливаемая в РНИС и получаемая пользователями РНИС в соответствии с заключенными ими соглашениями (договорами) на оказание услуг в сфере навигационной деятельности с оператором РНИС;

12) ГЛОНАСС - глобальная навигационная спутниковая система Российской Федерации;

13) GPS (Global Positioning System) - глобальная система навигации и определения местоположения стационарных и подвижных объектов, используется в странах Европы и Америки.

III. Порядок подключения к РНИС

3.1. Владелец транспортного средства, установивший АТТ, а также дополнительное оборудование, определяемое исходя из технических возможностей установленного АТТ и потребностей владельца транспортного средства (минимальный набор дополнительного оборудования установлен Приказом № 285), направляет заявление на каждое транспортное средство на подключение к РНИС оператору РНИС.

Заявление заполняется в электронном виде в личном кабинете на сайте оператора РНИС в информационно-телекоммуникационной сети "Интернет" (далее - сеть Интернет) в соответствии с требованиями, установленными в приложении 1 к настоящему Регламенту, либо направляется на официальный адрес электронной почты оператора РНИС.

К заявлению прилагаются копии документов в соответствии с перечнем, установленным в приложении 1 к настоящему Регламенту, и направляются в электронном виде через личный кабинет оператора РНИС либо на официальный адрес электронной почты оператора РНИС.

3.2. Заявление на подключение к РНИС подлежит обязательной регистрации оператором РНИС в течение трех дней с момента поступления.

3.3. В течение 15 дней с даты получения заявления оператором РНИС осуществляется:

- проверка заявления на соответствие требованиям, установленным в приложении 1 к настоящему Регламенту, и наличия необходимых документов;
- проверка соответствия АТТ требованиям, установленным нормативными актами.

При наличии заявленного оборудования в перечне АТТ протестированного оборудования, размещенном на официальном сайте оператора РНИС, заключение о соответствии оборудования выдается без проверки соответствия АТТ требованиям, установленным нормативными актами.

При отсутствии заявленного оборудования в перечне АТТ протестированного оператором РНИС оборудования осуществляется его тестирование.

3.4. Для проведения тестирования и последующего подключения АТТ к РНИС оператор РНИС передает данные для настройки АТТ владельца транспортного средства диспетчерской службе.

Тестирование включает в себя проведение оператором РНИС проверки работоспособности АТТ и соответствия АТТ требованиям Приказа № 285, полноты и достоверности передачи данных от АТТ в РНИС.

Тестирование осуществляется в течение 15 дней с даты получения заявления оператором РНИС.

3.5. Оператор РНИС в течение 5 рабочих дней с даты проведения тестирования направляет заявителю уведомление о результате тестирования в электронном виде посредством сети Интернет, в форме протокола подключения и тестирования АТТ (приложение 5 к настоящему Регламенту), а также готовит письменное уведомление и направляет его по почте.

Уведомление о результате тестирования передается координатору РНИС и координатору подсистемы РНИС и в Приволжское УГАДН в электронном виде посредством сети Интернет, в форме протокола подключения и тестирования АТТ (приложение 5 к настоящему Регламенту), в течение 5 рабочих дней с даты проведения тестирования.

3.6. Выдача заключения о соответствии АТТ требованиям Приказа № 285 оператором РНИС осуществляется в течение 5 рабочих дней с даты проведения тестирования оборудования.

В случае выдачи оператором РНИС заключения о соответствии АТТ требованиям Приказа № 285 владелец транспортного средства подписывает с оператором РНИС договор на оказание услуг в сфере навигационной деятельности в течение 10 рабочих дней после получения уведомления.

Владелец транспортного средства информируется о перечне ситуаций (происшествий), при которых водитель транспортного средства обязан использовать сигнал экстренного вызова (тревожную кнопку) диспетчерской службы (приложение 3 к настоящему Регламенту).

После подписания договора оператор РНИС подключает АТТ владельца транспортного средства к РНИС и производит процедуру его регистрации в течение 10 рабочих дней.

Оператор РНИС в течение 5 рабочих дней с даты регистрации АТТ в РНИС направляет заявителю уведомление в электронном виде посредством сети Интернет, а также готовит письменное уведомление и направляет его по почте.

3.7. После подключения и регистрации АТТ оператор РНИС передает заявление владельца транспортного средства и информацию о тестировании и подключении АТТ в электронном виде в Приволжское УГАДН для выдачи документа, подтверждающего оснащение транспортного средства аппаратурой спутниковой навигации ГЛОНАСС или ГЛОНАСС/GPS.

Схема подключения к РНИС и получения документа, подтверждающего оснащение транспортного средства АТТ, приведена в приложении 2 к настоящему Регламенту.

IV. Принцип работы РНИС

В штатном режиме работы с АТТ пользователей РНИС информация передается в режиме реального времени напрямую либо по протоколам межсерверного обмена через специализированные организации на телепатические сервера РНИС (параметры движения, состояние контрольных датчиков, установленных на транспортное средство, навигационные отметки и др.).

Информация отражается в реальном масштабе времени непосредственно на электронных картах.

Вся переданная от АТТ информация автоматически документируется в базах данных РНИС и может использоваться для хранения, последующей обработки и (или) дальнейшей передачи в иные автоматизированные навигационно-информационные системы, в том числе в Приволжское УГАДН, автоматизированный центр контроля и надзора Ространснадзора (далее - АЦКН), а также пользователям РНИС на основании и в соответствии с условиями заключенных с ними соглашений (договоров).

V. Права, обязанности и ответственность координатора РНИС, оператора РНИС и диспетчерской службы

Права, обязанности пользователей РНИС и координаторов подсистем РНИС определены в Положении о региональной навигационно-информационной системе Нижегородской области, утвержденном постановлением Правительства Нижегородской от 06 августа 2013 года № 515 "О создании региональной навигационно-информационной системы Нижегородской области на базе технологий ГЛОНАСС или ГЛОНАСС/GPS".

5.1. Координатор РНИС:

5.1.1. Координатор РНИС обязан:

- уведомлять участников РНИС о внесении изменений в РНИС;
- осуществлять контроль исполнения настоящего Регламента и рекомендаций собственника РНИС;
- осуществлять контроль за исполнением участниками РНИС своих обязанностей в соответствии с настоящим Регламентом;
- информировать участников РНИС в случае изменения настоящего Регламента;
- принимать от участников РНИС и систематизировать предложения, связанные с функционированием и развитием РНИС с целью улучшения качества работы и расширения функциональных возможностей РНИС;
- организовывать необходимые мероприятия, в том числе закупку товаров и услуг, связанные с обеспечением функционирования и развития РНИС.

5.1.2. Координатор РНИС имеет право:

- на полный доступ к РНИС
- согласовывать пользователям РНИС технические задания на разработку и создание систем мониторинга транспортных средств с использованием технологий спутниковой навигации, а также при оснащении транспортных средств АТТ для обеспечения их интеграции в РНИС;
- вносить изменения в настоящий Регламент;
- вносить предложения разработчику программного обеспечения в целях совершенствования работы программного комплекса;
- принимать решения, касающиеся методологических вопросов функционирования РНИС;
- получать от оператора РНИС отчет о техническом состоянии и функционировании РНИС.

5.1.3. Координатор РНИС несет ответственность за:

- за поддержание и развитие РНИС;

- ненадлежащее исполнение настоящего Регламента.

5.2. Оператор РНИС:

5.2.1. Оператор РНИС обязан:

- обеспечивать бесперебойное функционирование РНИС и осуществлять ее эксплуатацию, всех ее подсистем, а также программного обеспечения, приложений и сервисов;

- предотвращать несанкционированный доступ к информационным ресурсам РНИС и (или) передачу информации, содержащейся в РНИС, лицам, не имеющим права на доступ к такой информации;

- обеспечивать своевременность и полноту предоставления навигационной информации о деятельности транспортных и технических средств, подключенных к РНИС;

- представлять собственнику РНИС информацию о нарушениях, связанных с использованием комплектов бортового навигационно-связного оборудования, допущенных пользователями РНИС;

- обеспечивать резервное копирование данных РНИС;

- обеспечивать защиту информации РНИС, в том числе предотвращать несанкционированные действия по уничтожению, модификации, искажению и блокированию информации, находящейся в РНИС, иные формы незаконного вмешательства в информационные ресурсы РНИС;

- проводить мероприятия по обеспечению внутренней информационной безопасности РНИС;

- осуществлять оказание услуг пользователям РНИС на договорной основе;

- проводить тестирование АТТ пользователя РНИС;

- осуществлять постоянную проверку работоспособности АТТ пользователя РНИС на предмет регулярной передачи информации в РНИС;

- оповещать пользователя РНИС о неработоспособности АТТ с помощью электронной почты или телефона;

- оказывать техническую поддержку пользователям РНИС;
- в рамках технического сопровождения предоставлять комплекс услуг по обслуживанию централизованного серверного оборудования, операционных систем, общесистемного программного обеспечения и автоматизированных рабочих мест, направленных на обеспечение стабильной и безопасной работы;
- в случае возникновения ошибок в работе РНИС в устном (по телефону) либо письменном виде (по электронной почте, факсу) сообщить пользователям РНИС о действиях, повлекших полную или частичную неработоспособность РНИС, а также ее отдельных приложений и сервисов;
- извещать пользователей РНИС о планируемых профилактических и регламентных работах в РНИС не менее чем за 12 часов до их наступления путем публикации соответствующего объявления на сайте оператора РНИС или по электронной почте;
- проводить оперативное восстановление работоспособности РНИС при авариях и выходе из строя оборудования, сервисов и приложений, устранять неисправности в работе РНИС;
- представлять ежеквартально по запросу пользователей РНИС информацию об использовании ими ресурсов и сервисов РНИС;
- обеспечивать интеграцию РНИС в общую навигационно-информационную систему Российской Федерации, в том числе передачу без дополнительного согласования с пользователями РНИС Нижегородской области на территории городского округа Сокольский Нижегородской области данных о текущем местоположении и параметрах движения транспортных средств в экстренные и оперативные службы на территории городского округа Сокольский Нижегородской области, в территориальные органы федеральных органов исполнительной власти, органы исполнительной власти Нижегородской области и органы местного самоуправления городского округа Сокольский Нижегородской области, в том числе в АЦКН и Приволжское УГАДН;

- по факту анализа причин несанкционированного вмешательства в информационные ресурсы РНИС, сбоев и аварий в работе РНИС представлять собственнику РНИС всю соответствующую документацию, в том числе по принятым мерам, связанным с нарушением Регламента, а также формировать предложения и рекомендации по предотвращению аналогичных событий в дальнейшем;

- вести полную документацию по проведенным работам и направлять собственнику РНИС ежегодный отчет о функционировании РНИС, содержащий данные об эксплуатации РНИС, изменениях программных настроек РНИС, происшествиях, сбоях, авариях и принятых мерах по их устранению.

5.2.2. Оператор РНИС имеет право:

- на полный доступ к РНИС;
- проводить для пользователей РНИС экспертную оценку технических заданий на разработку и создание систем мониторинга транспортных средств с использованием технологий спутниковой навигации, а также при оснащении транспортных средств АТТ для обеспечения их интеграции в РНИС;
- вносить предложения по изменению настоящего Регламента;
- вносить предложения собственнику РНИС по совершенствованию работы программного комплекса;
- запрашивать у собственника РНИС сведения о транспортном обслуживании в соответствии с заключенными договорами на осуществление пассажирских перевозок на территории городского округа Сокольский Нижегородской области, в том числе расписания движения, изменения в них и др.;
- размещать на своём сайте список транспортных средств, подключенных к РНИС;
- производить приостановление оказания услуг доступа к РНИС пользователя РНИС в следующих случаях: нарушение пользователям РНИС правил настоящего Регламента, правил эксплуатации АТТ; неисполнение

пользователем РНИС обязанностей, предусмотренных договором (соглашением) на оказание услуг в сфере навигационной деятельности; получение соответствующего заявления пользователя РНИС; проведение оператором РНИС профилактических, регламентных и ремонтных работ, вызванных необходимостью дальнейшего развития и поддержания РНИС в рабочем состоянии (замены оборудования, обновления программного обеспечения и других работ); аварии и форс-мажорные обстоятельства.

В случае нарушения пользователем РНИС правил настоящего Регламента, правил эксплуатации АТТ и неисполнения пользователем РНИС обязанностей, предусмотренных договором (соглашением) на оказание услуг в сфере навигационной деятельности, если указанные обстоятельства не будут устранены в течение 30 дней с момента приостановки доступа, оператор РНИС имеет право отключить пользователя РНИС от доступа к РНИС, предварительно уведомив об этом пользователя РНИС путем направления уведомления на адрес электронной почты пользователя РНИС не позднее 10 дней до дня отключения. Информация о приостановке доступа или отключении пользователя РНИС от доступа передается оператором РНИС в Приволжское УГАДН в электронном виде в течение одного дня с момента отключения.

5.2.3. Оператор РНИС несет ответственность перед собственником РНИС, пользователями РНИС и другими юридическими и физическими лицами, интересы которых прямо или косвенно связаны с функционированием РНИС, за:

- круглосуточное бесперебойное функционирование программного обеспечения РНИС;
- достоверность и актуальность информации;
- обеспечение сохранности данных в РНИС.

5.3. Диспетчерские службы:

5.3.1. Диспетчерская служба обязана:

- контролировать использование собственником транспортного средства на маршрутах регулярного сообщения транспортных средств, оборудованных АТТ;

- незамедлительно информировать в случае возникновения происшествий и чрезвычайных ситуаций на объектах транспортного комплекса соответствующие дежурно-диспетчерские службы экстренных оперативных служб по городскому округу Сокольский Нижегородской области;

- выполнять рекомендации собственника РНИС и оператора РНИС в части организации мониторинга пассажирских перевозок;

- незамедлительно информировать собственника РНИС и оператора РНИС обо всех выявленных сбоях, авариях, частичной или полной неработоспособности АТТ, сервисов РНИС и собственной системы;

- соблюдать правила работы в РНИС, изложенные в настоящем Регламенте; отслеживать получение сигнала тревоги от транспортного средства пользователя РНИС и обрабатывать входящий сигнал экстренного вызова; в случае необходимости организовывать передачу сигнала экстренного вызова в дежурно-диспетчерские службы экстренных оперативных служб по городскому округу Сокольский Нижегородской области, информировав об этом пользователя РНИС. Схема работы диспетчерской службы в случае получения сигнала экстренного вызова от транспортного средства пользователя РНИС представлена в приложении 4 к настоящему Регламенту;

- подключаться к РНИС через оператора РНИС для автоматической передачи данных, а именно: нормативно-справочной информации по перевозочному процессу пользователя РНИС (паспортов маршрутов, графиков движения, информации о транспортном средстве, ежедневного наряда, информации о водителях транспортного средства и т.д.) и последующей ее актуализации; отчета о работе транспортных средств, подключенных к диспетчерской службе.

5.3.2. Диспетчерская служба имеет право:

- вносить предложения оператору РНИС по совершенствованию работы РНИС;
- консультироваться с оператором РНИС о сервисах и ресурсах РНИС, порядке их использования;
- направлять в адрес собственника РНИС и оператора РНИС отзывы и предложения по работе оператора РНИС.

5.3.3. Диспетчерская служба несет ответственность за ненадлежащее исполнение настоящего Регламента.

Диспетчерской службе запрещается: предоставлять доступ к РНИС, ее ресурсам и сервисам третьим лицам; осуществлять вмешательство в работу программных средств РНИС; игнорировать вызовы водителей транспортного средства, а также сигнал тревожной кнопки экстренного вызова.

Перечень документов, необходимых для подачи заявления на подключение к региональной навигационно-информационной системе Нижегородской области, и требования к заявлению на подключение к региональной навигационно-информационной системе Нижегородской области

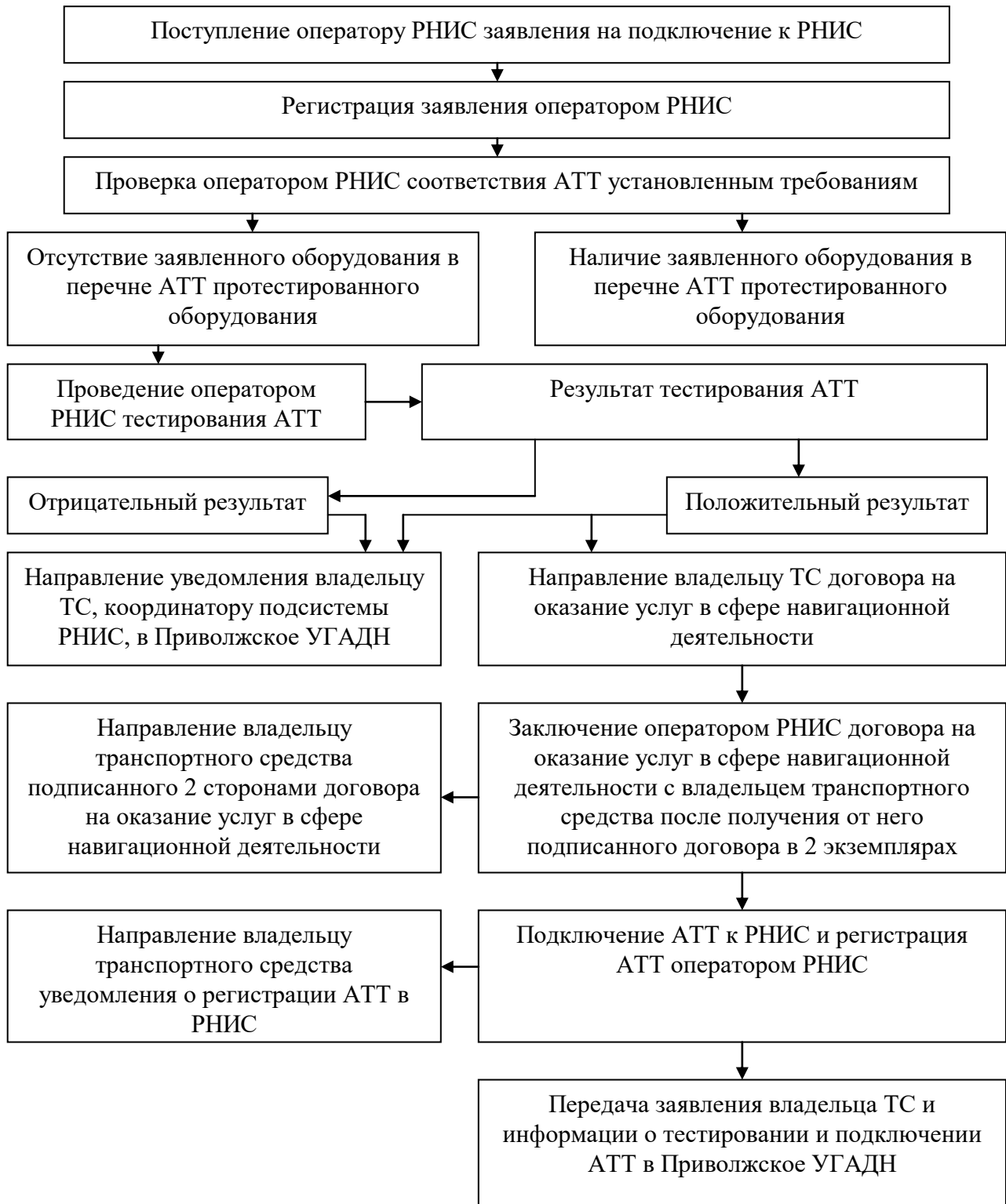
1. Скан-копия свидетельства о постановке на учет в налоговом органе;
2. Скан-копия документа, подтверждающего право владения транспортным средством;
3. Скан-копия свидетельства о регистрации транспортного средства;
4. Скан-копия паспорта АТТ;
5. Скан-копия документа, удостоверяющий личность индивидуального предпринимателя.

Сведения, указываемые в заявлении для подключения к региональной навигационно-информационной системе Нижегородской области

1. Сведения о заявителе: наименование юридического лица (Ф.И.О. индивидуального предпринимателя), ИНН/КПП, ОГРН (ОГРНИП).
2. Юридический адрес.
3. Фактический (почтовый) адрес.
4. Контактная информация: телефон, факс (при наличии), e-mail.
5. Ф.И.О. руководителя юридического лица.
6. Сведения о транспортном средстве: государственный регистрационный знак, идентификационный номер (VIN[№]), марка (производитель), модель, год выпуска, номер свидетельства о регистрации транспортного средства, дата его выдачи, собственник транспортного средства, основание владения транспортным средством, характеристики транспортного средства по видам перевозок, номер лицензии/регистрационный номер уведомления (при наличии), дата выдачи лицензии/дата уведомления (при наличии), кем выдана лицензия (при наличии), категория транспортного средства.
7. Сведения об абонентском телепатическом терминале (АТТ):
 - организация, обслуживающая АТТ;
 - марка АТТ;
 - модель АТТ;
 - фирма-изготовитель АТТ;
 - номер SIM-карты;
 - серийный номер (при наличии).
8. Сведения о документе, удостоверяющем личность индивидуального предпринимателя, серия, номер и дата его выдачи, кем выдан документ, код подразделения, выдавшего документ (при наличии).

Приложение 2
к Регламенту работы региональной
навигационно-информационной
системы Нижегородской области
на территории городского округа Сокольский
Нижегородской области

**Схема подключения региональной навигационно-информационной системы
Нижегородской области и получения документа, подтверждающего оснащение
транспортного средства абонентским телепатическим терминалом**



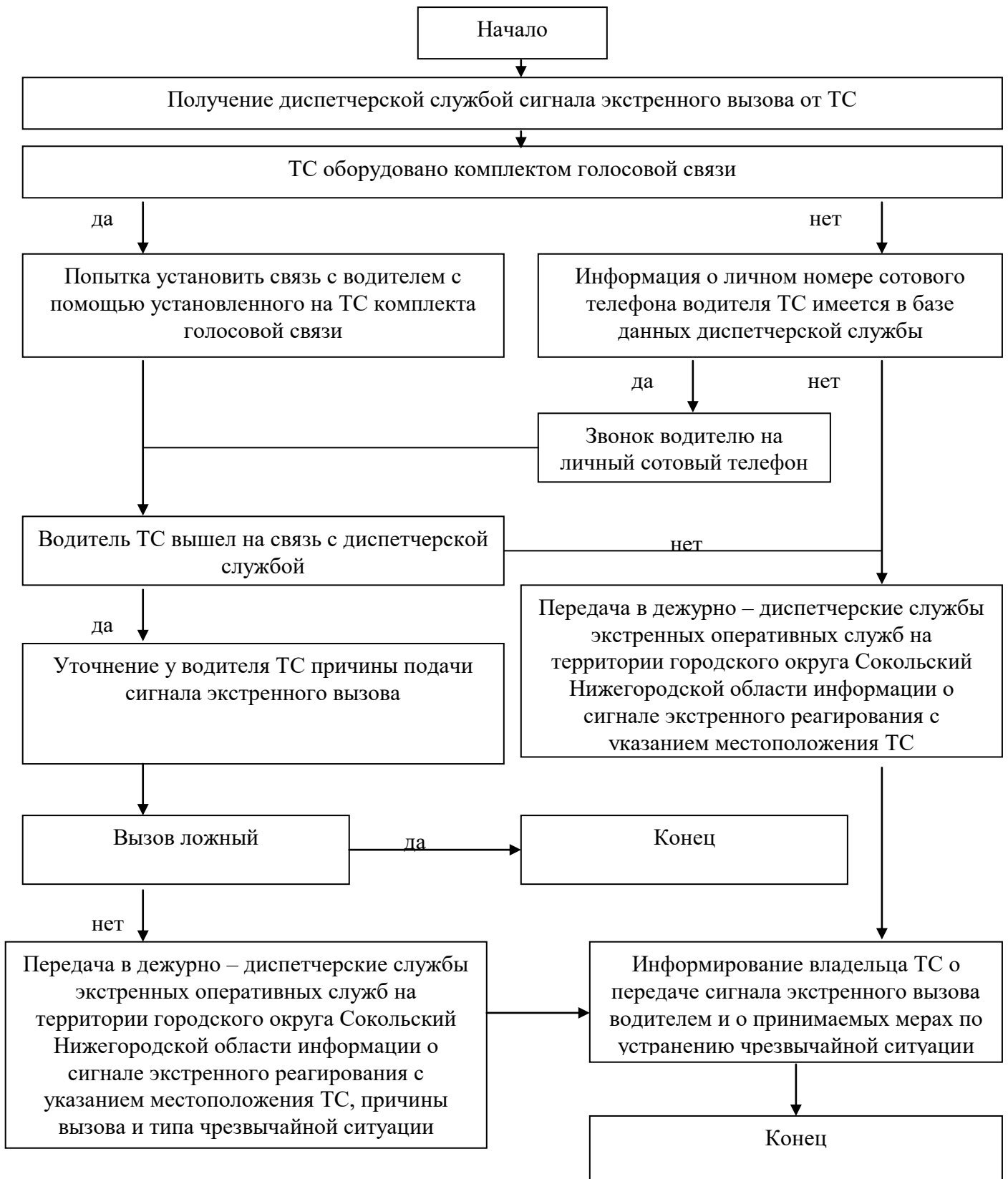
Приложение 3
к Регламенту работы региональной
навигационно-информационной
системы Нижегородской области
на территории городского округа Сокольский
Нижегородской области

Перечень ситуаций (происшествий), при которых водитель транспортных средств обязан использовать сигнал экстренного вызова (тревожную кнопку) диспетчерской службы

1. В случаях запрещения или ограничения движения при:
 - ДТП;
 - проведении ремонтных работ;
 - обстоятельствах, влекущих существенное (на тридцать и более минут) несоблюдение расписания движения и (или) пути следования транспортного средства;
 - погодно-климатических условиях, влияющих на безопасность движения транспортного средства по маршрутам регулярного сообщения.
2. В случае совершения противоправных действий и/или угрозы их совершения:
 - захват транспортного средства;
 - обнаружение в салоне (багажном отделении) подозрительных предметов;
 - нарушение лицами, находящимися в салоне транспортного средства, общественного порядка во время движения, остановки или стоянки транспортного средства;
 - противоправное поведение пассажиров и иных лиц, имеющее место во время нахождения транспортного средства в рейсе.
3. Необходимость оказания экстренной медицинской помощи.
4. Возгорание транспортного средства.
5. Остановка транспортного средства по причине технической неисправности транспортного средства.

Приложение 4
к Регламенту работы региональной
навигационно-информационной системы
Нижегородской области на территории
городского округа Сокольский Нижегородской
области

Схемы работы диспетчерской службы в случае получения сигнала экстренного сигнала экстренного вызова от транспортного средства



Приложение 5
к Регламенту работы региональной
навигационно-информационной
системы Нижегородской области
на территории городского округа Сокольский
Нижегородской области

Протокол
подключения и тестирования № _____
абонентского телепатического терминала, установленного на транспортном средстве

1. Информация о владельце транспортного средства (ТС):

Наименование организации	
Адрес (юридический/фактический), телефон, факс, e-mail	

2. Информация о ТС:

Категория ТС	
Марка и модель ТС, год выпуска	
Государственный номер ТС	
VIN-номер ТС	
Свидетельство о регистрации ТС (серия, номер, дата выдачи)	
Паспорт ТС (серия, номер, дата выдачи)	

3. Данные об абонентском телепатическом терминале (АТТ):

Марка и модель АТТ	
Идентификационный номер АТТ (ID)	
Серийный номер АТТ	
Номер телефона SIM-карты № 1 в АТТ	
Номер телефона SIM-карты № 2 в АТТ	
Наличие тревожной кнопки	ДА <input type="checkbox"/> НЕТ <input type="checkbox"/>
Наличие гарнитуры и модуля двухсторонней голосовой связи	ДА <input type="checkbox"/> НЕТ <input type="checkbox"/>

Утвержден
постановлением администрации
городского округа Сокольский
Нижегородской области
от 27.02.2017 № 104

РЕГЛАМЕНТ
работы подсистемы мониторинга и управления школьными автобусами на
территории городского округа Сокольский Нижегородской области
(далее - Регламент)

1. Общие положения

1.1. Настоящий Регламент определяет порядок подключения и принципы работы подсистемы мониторинга и управления школьными автобусами на территории городского округа Сокольский Нижегородской области, созданной в рамках государственной программы "Информационное общество Нижегородской области", утвержденной постановлением Правительства Нижегородской области от 30 апреля 2014 года № 300, и во исполнение пункта 5 постановления Правительства Нижегородской области от 06 августа 2013 года № 515 "О создании региональной навигационно-информационной системы Нижегородской области на базе технологий ГЛОНАСС или ГЛОНАСС/GPS".

1.2. Подсистема мониторинга и управления школьными автобусами на территории городского округа Сокольский Нижегородской области (далее - Подсистема) предназначена для повышения безопасности и экономической эффективности перевозок учащихся школьными автобусами.

Подсистема обеспечивает выполнение следующих функций:

- автоматизация планирования маршрутов и расписаний движения школьных автобусов;
- сбор и обработка информации, необходимой для обеспечения контроля выполнения водителями школьных автобусов утвержденных маршрутов и

графиков движения, а также целевого использования автопарка школьных автобусов;

- своевременное доведение информации до экстренных оперативных служб о возникновении чрезвычайных ситуаций и террористических актов при перевозке школьников;

- позволяет в реальном времени контролировать местонахождение транспортного средства посредством использования технологий спутниковой навигации ГЛОНАСС или ГЛОНАСС/GPS, состояние его ключевых узлов и агрегатов, накапливать, обрабатывать и передавать мониторинговую информацию.

2. Нормативные правовые акты, регулирующие использование Подсистемы

2.1. Использование Подсистемы осуществляется в соответствии с нормативными правовыми актами:

Федеральный закон от 27 июля 2006 года № 149-ФЗ "Об информации, информационных технологиях и о защите информации";

Федеральный закон от 14 февраля 2009 года № 22-ФЗ "О навигационной деятельности";

Указ Президента Российской Федерации от 17 мая 2007 года № 638 "Об использовании глобальной навигационной спутниковой системы ГЛОНАСС в интересах социально-экономического развития Российской Федерации";

Постановление Правительства Российской Федерации от 21 декабря 2012 года № 1367 "Об утверждении Правил предоставления и распределения в 2013 - 2014 годах субсидий из федерального бюджета бюджетам субъектов Российской Федерации на информационно-навигационное обеспечение автомобильных маршрутов по транспортным коридорам "Север - Юг" и "Восток - Запад";

Приказ Министерства транспорта Российской Федерации от 09 марта 2010 года № 55 "Об утверждении Перечня видов автомобильных транспортных

средств, используемых для перевозки пассажиров и опасных грузов, подлежащих оснащению аппаратурой ГЛОНАСС или ГЛОНАСС/GPS";

Приказ Министерства транспорта Российской Федерации от 31 июля 2012 года № 285 "Об утверждении требований к средствам навигации, функционирующим с использованием навигационных сигналов системы ГЛОНАСС или ГЛОНАСС/GPS и предназначенным для обязательного оснащения транспортных средств категории М, используемых для коммерческих перевозок пассажиров, и категории №, используемых для перевозки опасных грузов";

Приказ Министерства транспорта Российской Федерации от 01 февраля 2013 года № 19 "О мерах по реализации постановления Правительства Российской Федерации" от 21 декабря 2012 года № 1367 "Об утверждении Правил предоставления и распределения в 2013 - 2014 годах субсидий из федерального бюджета бюджетам субъектов Российской Федерации на информационно-навигационное обеспечение автомобильных маршрутов по транспортным коридорам "Север - Юг" и "Восток - Запад";

Постановление Правительства Нижегородской области от 17 апреля 2006 года № 127 "Об утверждении Стратегии развития Нижегородской области до 2020 года";

Постановление Правительства Нижегородской области от 06 августа 2013 года № 515 "О создании региональной навигационно-информационной системы Нижегородской области на базе технологий ГЛОНАСС или ГЛОНАСС/GPS";

Постановление Правительства Нижегородской области от 30 апреля 2014 года № 300 "Об утверждении государственной программы "Информационное общество Нижегородской области";

Распоряжение Правительства Нижегородской области от 30 сентября 2013 года № 1992-р "О создании рабочей группы по созданию и организации эксплуатации региональной навигационно-информационной системы Нижегородской области на базе технологий ГЛОНАСС или ГЛОНАСС/GPS";

Приказ Министерства информационных технологий, связи и средств массовой информации Нижегородской области от 17 сентября 2015 года № 100-од "Об утверждении Регламента работы региональной навигационно-информационной системы Нижегородской области".

3. Основные понятия, используемые в Регламенте

3.1. В настоящем Регламенте используются понятия в значениях, установленных постановлением Правительства Нижегородской области от 06 августа 2013 года № 515 "О создании региональной навигационно-информационной системы Нижегородской области на базе технологий ГЛОНАСС или ГЛОНАСС/GPS", а также следующие термины:

1) Автоматизированное рабочее место диспетчера (далее - АРМ) - оборудование для управления и мониторинга транспортных средств, подключенных к региональной навигационно-информационной системе Нижегородской области (далее - РНИС);

2) Абонентский телепатический терминал (далее - АТТ) - бортовое навигационно-связное оборудование со спутниковым навигационным приемником ГЛОНАСС или ГЛОНАСС/GPS, устанавливаемое на транспортные средства для передачи телепатической информации;

3) Мониторинговая информация - информация, полученная в результате осуществления мониторинга транспортных средств, поступающая в РНИС через оператора РНИС с АТТ, установленного на транспортных средствах, накапливаемая в РНИС и получаемая пользователями РНИС в соответствии с заключенными ими соглашениями (договорами) на оказание услуг в сфере навигационной деятельности с оператором РНИС;

4) ГЛОНАСС - глобальная навигационная спутниковая система Российской Федерации;

3.5. GPS (Global Positioning System) - глобальная система навигации и определения местоположения стационарных и подвижных объектов, используется в странах Европы и Америки;

б) Транспортные средства (далее - ТС) - транспортные средства, подлежащие оснащению аппаратурой спутниковой навигации ГЛОНАСС или ГЛОНАСС/GPS, используемые на территории городского округа Сокольский Нижегородской области.

4. Участники Подсистемы

4.1. Министерство образования Нижегородской области - координатор работы по созданию, поддержанию, развитию и использованию Подсистемы (далее - координатор Подсистемы).

4.2. Владелец ТС - организации, осуществляющие образовательную деятельность на территории городского округа Сокольский Нижегородской области, владеющие ТС, оснащенными навигационно-бортовым оборудованием (далее - Исполнитель).

4.3. Оператор РНИС - ОАО "Региональный навигационно-информационный центр Нижегородской области".

4.4. Собственник РНИС - обладатель информации, содержащейся в РНИС, обеспечивающий функционирование и развитие РНИС, - Правительство Нижегородской области.

5. Права и обязанности участников Подсистемы

5.1. Координатор Подсистемы обязан:

- обеспечить эксплуатацию и развитие Подсистемы;
- организовать совместно с оператором РНИС необходимые мероприятия, связанные с обеспечением эксплуатации и развития Подсистемы;
- организовать и обеспечить подключение к РНИС АРМ подведомственных координатору Подсистемы учреждений, расположенных на

территории городского округа Сокольский Нижегородской области, входящих в состав Подсистемы;

- информировать пользователей Подсистемы в случае изменения регламента работы Подсистемы.

5.2. Исполнитель обязан:

- совместно с оператором РНИС осуществлять контроль исполнения пользователями Подсистемы своих обязанностей;

- принимать от пользователей Подсистемы и систематизировать предложения, связанные с функционированием и развитием Подсистемы, с целью улучшения качества работы и расширения функциональных возможностей;

- организовать и обеспечить подготовку специалистов, осуществляющих ввод данных о ТС с АРМ сотрудников Подсистемы (наряд на использование ТС, маршрут движения ТС, путевой лист на ТС и т.д.).

5.3. Координатор Подсистемы имеет право вносить предложения собственнику РНИС о внесении изменений в порядок работы РНИС.

5.4. Исполнитель имеет право:

- вносить предложения собственнику РНИС о внесении изменений в порядок работы РНИС;

- вносить предложения оператору РНИС в целях совершенствования работы программного комплекса;

- принимать решения, касающиеся методологических вопросов функционирования Подсистемы.

5.5. Координатор Подсистемы несет ответственность за поддержание и развитие Подсистемы и надлежащее исполнение настоящего Регламента.

5.6. Права и обязанности других участников информационного взаимодействия определены в Положении о региональной навигационно-информационной системе Нижегородской области, утвержденном постановлением Правительства Нижегородской от 06 августа 2013 года № 515

"О создании региональной навигационно-информационной системы Нижегородской области на базе технологий ГЛОНАСС или ГЛОНАСС/GPS".

6. Порядок подключения и принципы работы Подсистемы

6.1. Подключение ТС к Подсистеме и обработка информации о ТС, оснащенных бортовым навигационным оборудованием ГЛОНАСС и ГЛОНАСС/GPS, удовлетворяющим требованиям приказа Министерства транспорта РФ от 31 июля 2012 года № 285 "Об утверждении требований к средствам навигации, функционирующим с использованием навигационных сигналов системы ГЛОНАСС или ГЛОНАСС/GPS и предназначенным для обязательного оснащения транспортных средств категории М, используемых для коммерческих перевозок пассажиров, и категории №, используемых для перевозки опасных грузов", осуществляется в соответствии с Регламентом работы региональной навигационно-информационной системы Нижегородской области, утвержденным приказом министерства информационных технологий, связи и средств массовой информации Нижегородской области от 17 сентября 2015 года № 100-од "Об утверждении Регламента работы региональной навигационно-информационной системы Нижегородской области".

6.2. Информация о событиях и перемещении ТС с АТТ, установленных на ТС, передается в режиме реального времени по каналам операторов сотовой связи на АРМ сотрудников координатора Подсистемы (параметры движения, состояние контрольных датчиков, установленных на ТС, навигационные отметки и др.).

Мониторинговая информация отражается в реальном масштабе времени непосредственно на электронных картах. Вся переданная от АТТ информация автоматически документируется в базах данных РНИС и может использоваться для хранения, последующей обработки и (или) дальнейшей передачи в иные автоматизированные навигационно-информационные системы, а также координатору Подсистемы и владельцам ТС.

6.3. Предоставление оператором РНИС мониторинговой информации о ТС на АРМ производится на основании договоров, заключенных организациями, эксплуатирующими ТС с оператором РНИС.

Мониторинговая информация, содержащаяся в РНИС, предоставляется:

- а) на АРМ отдела образования администрации городского округа Сокольский Нижегородской области;
- б) Владельцев ТС.

7. Контроль исполнения пользователями Подсистемы своих обязанностей

В целях осуществления контроля исполнения пользователями Подсистемы своих обязанностей представляется ежеквартальный отчет по форме согласно приложению к настоящему Регламенту:

- координатором Подсистемы ежеквартальный отчет предоставляется администрации городского округа Сокольский Нижегородской области не позднее третьего числа месяца, следующего за отчетным кварталом;

- учреждениями, осуществляющими образовательную деятельность на территории городского округа Сокольский Нижегородской области, подведомственными координатору Подсистемы, ежеквартальный отчет предоставляется координатору Подсистемы не позднее первого числа месяца, следующего за отчетным кварталом.

СХЕМА
ПОДКЛЮЧЕНИЯ К РЕГИОНАЛЬНОЙ НАВИГАЦИОННО-ИНФОРМАЦИОННОЙ
СИСТЕМЕ НИЖЕГОРОДСКОЙ ОБЛАСТИ И ПОЛУЧЕНИЯ ДОКУМЕНТА,
ПОДТВЕРЖДАЮЩЕГО ОСНАЩЕНИЕ ТРАНСПОРТНОГО СРЕДСТВА
АБОНЕНТСКИМ ТЕЛЕМАТИЧЕСКИМ ТЕРМИНАЛОМ



УТВЕРЖДЕН
постановлением администрации
городского округа Сокольский
Нижегородской области
от 27.02.2017 № 104

РЕГЛАМЕНТ
работы подсистемы мониторинга и управления пассажирскими
перевозками на автомобильном транспорте, автомобильных транспортных
средствах организаций жилищно-коммунального хозяйства, включая
снегоуборочные машины, мусоровозы и другие на территории городского
округа Сокольский Нижегородской области

1.1. Настоящий Регламент утверждает принципы и методы работы подсистемы мониторинга и управления пассажирскими перевозками на автомобильном транспорте, автомобильными транспортными средствами организаций жилищно-коммунального хозяйства, включая снегоуборочные машины, мусоровозы и другие на территории городского округа Сокольский Нижегородской области (далее - Подсистема), созданной Правительством Нижегородской области для обеспечения безопасности перевозок, повышения качества и обеспечения контроля качества транспортных услуг, автоматизации процессов планирования, мониторинга, диспетчеризации и управления транспортом на территории городского округа, информационно-аналитического обеспечения администрации городского округа Сокольский, структурных подразделений и подведомственных организаций посредством использования современных информационно-телекоммуникационных технологий и технологий спутниковой навигации ГЛОНАСС на основе типовых унифицированных технических решений.

1.2. Подсистема мониторинга предназначена для осуществления автоматизированного дистанционного мониторинга и контроля пассажирских перевозок на автомобильном транспорте, автомобильных транспортных средствах организаций жилищно-коммунального хозяйства на территории

городского округа Сокольский, ведения единого реестра маршрутов и остановочных пунктов в целях обеспечения безопасности и повышения качества перевозок пассажиров и багажа, работы школьных автобусов и техники ЖКХ, а также повышения эффективности контроля за исполнением установленных условий.

1.3. Основные задачи Подсистемы:

- автоматизация планирования работы транспортного комплекса в сфере пассажирских перевозок и техники ЖКХ;
- автоматизация диспетчеризации перевозок;
- автоматизация оперативного управления и контроля за осуществлением перевозок;
- автоматизация учета транспортной работы и отчетности;
- анализ качества транспортного обслуживания населения;
- своевременное доведение информации до экстренных оперативных служб о возникновении чрезвычайных ситуаций и террористических актов при перевозке пассажиров.

1.4. Функции Подсистемы:

- мониторинг текущего местоположения и состояния транспортных средств (по предприятиям и видам транспорта) в реальном времени с учетом перемещения и скоростного режима;
- сбор и обработка информации, необходимой для обеспечения контроля и анализа пассажиропотоков;
- получение и формирование отчетов о работе диспетчеров по транспортным предприятиям и по транспортному комплексу в целом;
- формирование сводной отчетности;
- автоматизированное составление маршрутов (постоянные маршруты составляются с возможностью их редактирования и добавления в систему мониторинга);

- автоматизированный сбор информации о выполнении расписания (графиков) движения транспортных средств (далее - ТС);
- осуществление контроля за чрезвычайными ситуациями;
- осуществление ввода геометрии зоны стоянки ТС и указание временных интервалов нахождения в ней.

Все события и перемещения ТС автоматически документируются в базе данных региональной навигационно-информационной системы Нижегородской области, архивируются и могут использоваться для последующей обработки и предоставления координаторам подсистем, администрацией городского округа Сокольский и владельцам транспортных средств.

1.5. Права и обязанности участников информационного взаимодействия определены в Положении о региональной навигационно-информационной системе Нижегородской области, утвержденном постановлением Правительства Нижегородской от 6 августа 2013 года № 515.

2. Участники подсистемы мониторинга и управления перевозками на автомобильном транспорте на территории городского округа

2.1. Министерство транспорта и автомобильных дорог Нижегородской области, министерство энергетики, жилищно-коммунального хозяйства - координаторы подсистемы мониторинга и управления пассажирскими перевозками на автомобильном транспорте, техникой жилищно-коммунального хозяйства.

2.2. Администрация городского округа Сокольский - пользователь Подсистемы в части пассажирских перевозок муниципального сообщения и техники жилищно-коммунального хозяйства.

2.3. Владельцы ТС - юридические лица и индивидуальные предприниматели, владеющее на законных основаниях транспортными средствами, оснащенными навигационно-бортовым оборудованием.

2.4. Оператор РНИС - оператор региональной навигационно-информационной системы Нижегородской области (далее - РНИС) - ОАО "Региональный навигационно-информационный центр Нижегородской области".

3. Порядок работы подсистемы мониторинга и управления перевозками на автомобильном транспорте на территории Нижегородской области

3.1. Информация с установленного на транспортных средствах бортового навигационного оборудования в реальном времени по каналам операторов сотовой связи передается в РНИС и затем оператором РНИС предоставляется на автоматизированные рабочие места (далее - АРМ) диспетчера. Информация о ТС отображается в реальном масштабе времени на экранах мониторов АРМ на электронной карте местности.

3.2. Предоставление оператором РНИС мониторинговой информации о ТС на АРМ производится на основании договоров, заключенных владельцами ТС с оператором РНИС. В случае заключения договора с другим оператором связи владельцам ТС необходимо обеспечить передачу указанных данных оператору РНИС.

Мониторинговая информация, содержащаяся в РНИС, может предоставляться на АРМ диспетчеров:

а) министерства транспорта и автомобильных дорог Нижегородской области и подведомственных ему организаций, министерства энергетики, жилищно-коммунального хозяйства - о транспортных средствах, работающих на маршрутах;

б) ЕДДС администрации городского округа Сокольский и подведомственных ей организаций - о транспортных средствах, работающих на соответствующих маршрутах;

в) пассажирских предприятий и организаций (юридических лиц, индивидуальных предпринимателей).

3.3. Для осуществления автоматизированного дистанционного мониторинга и контроля перевозочного процесса пассажиров владельцы ТС осуществляют ввод в Подсистему следующих данных:

- а) номер и название маршрута;
- б) маршрут движения ТС с указанием остановочных пунктов и контрольных точек на электронной карте;
- в) расстояние между промежуточными и конечными остановочными пунктами;
- г) графики движения ТС (1 ТС - 1 график) с временем прохождения промежуточных остановочных пунктов и временем отправления с начального и прибытия на конечный остановочные пункты (расписание движения ТС);
- д) наряд на каждого водителя с привязкой к графику движения ТС (ежедневно);
- е) путевые листы.

Готовую информацию по подпунктам "а" - "г" настоящего пункта Регламента перед вводом в Подсистему владельцы ТС предоставляют на бумажном носителе для сверки в министерство транспорта и автомобильных дорог Нижегородской области.

4. Права, обязанности и ответственность участников подсистемы

4.1. Пользователи РНИС:

- 1) обязаны:
 - а) обязать подведомственные учреждения (собственников ТС) создать АРМ;
 - б) обучить сотрудников работе с Подсистемой РНИС;
 - г) ежеквартально предоставлять отчет о подключенных ТС и АРМ к подсистеме мониторинга и о количестве обученных сотрудников Координатору подсистемы;
 - д) соблюдать общий регламент работы с подсистемой;

2) запрещается:

- предоставлять доступ использования подсистемы мониторинга лицам, не прошедшим обучение;
- предоставлять доступ к РНИС, ее ресурсам и сервисам третьим лицам без письменного согласия Оператора РНИС;
- предоставлять программное обеспечение РНИС третьим лицам без письменного согласия Оператора РНИС;
- осуществлять действия, направленные на нарушение функционирования оборудования и программного обеспечения РНИС;
- осуществлять вмешательство в работу аппаратно-программных средств оборудования РНИС;
- осуществлять подключение к РНИС без письменного согласия Оператора РНИС;

3) имеют право:

- получать от Оператора РНИС сведения и программное обеспечение, необходимые для организации доступа к ресурсам и сервисам РНИС, на основании соответствующих соглашений (договоров) об использовании РНИС;
- на основании договора с оператором РНИС получать мониторинговую информацию о транспортных средствах (или иных подвижных объектах), в отношении которых ОМСУ и подведомственные ему учреждения осуществляют контроль;
- информировать Оператора РНИС обо всех выявленных сбоях, авариях, частичной или полной неработоспособности РНИС;
- получать от Основного разработчика подсистемы РНИС и Оператора РНИС консультации, рекомендации по использованию каждой подсистемы РНИС, в том числе о сервисах и ресурсах РНИС;
- направлять в адрес Основного разработчика подсистемы РНИС и Оператора РНИС отзывы и предложения о работе Оператора РНИС, подсистемы РНИС.

5. Рекомендации по осуществлению мониторинга ОМСУ и подведомственными им учреждениями

Осуществлять мониторинг ТС, имеющих бортовое навигационное оборудование и подключенных к АРМ, необходимо исходя из основных функций подсистемы:

а) автоматическое составление маршрутов (в зависимости от специфики учреждения). Постоянные маршруты составляются на один год, с возможностью их редактирования и добавления в систему мониторинга.

Осуществление составления каждодневных маршрутов при необходимости;

б) осуществление сбора информации о выполнении водителями маршрутов;

в) осуществление сбора информации о целевом использовании автомобильного парка;

г) осуществление контроля за чрезвычайными ситуациями;

д) формирование сводных отчетов по результатам мониторинга;

е) формирование отчетов о:

- выполнении маршрута;

- истории перемещений;

ж) осуществление мониторинга транспорта в реальном времени с учетом его перемещения и скоростного режима;

з) осуществлять ввод геометрии зоны стоянки и указание временных интервалов нахождения в ней.